



ИНСТРУКЦИЯ ПО ЭКСПЛУАТАЦИИ

MLT Quick Driver

			ge
			e (en mm)
			pp*
			PIW
			200
	315/2	315/3	
40	400/2	400/3	

МИНИМАЛЬНЫЙ УРОВЕНЬ ВИБРАЦИЙ, МАКСИМАЛЬНАЯ ПРОДУКТИВНОСТЬ

ПРЕИМУЩЕСТВА

- Несравнимый комфорт использования
- Поливалентность
- Компактность и легкость
- Совместимость с другими установочными инструментами

Несравнимое удобство использования благодаря системе амортизации вибраций, а также эргономичной ручке

Ударный молоток **MLT Quick Driver** разработан с учетом сокращения вибраций при сохранении высоких производственных показателей. Уникальный инструмент, имеющий уникальные преимущества по эргономии. Вес: менее 1.3 кг Ручка «пистолет» оснащена противовибрационной системой, а также резиновым покрытием. Ее положение регулируется в зависимости от положения оператора по отношению к рабочей зоне; Таким образом, оператор работает в комфортных условиях, без необходимости прилагать усилия на ручку.

Регулируемая мощность

Инструмент **MLT Quick Driver** регулируется по мощности, что позволяет оператору выбрать нужное количество ударной энергии в зависимости от ленты и соединения.

Поливалентность

Техническая команда **MLT** разработала ударный узел, позволяющий устанавливать 2 типа соединений из гаммы соединений для легких лент:

- Self-Lock®
- Mini Records (MR)

Но также другие соединения: **MLT Quick Driver** может комбинироваться с различной установочной оснасткой, имеющейся в наличии на рынке.



НЕОБХОДИМЫЕ ИНСТРУМЕНТЫ

Для простой и быстрой установки Mini Record или Self-Lock®

Перечень необходимого инструмента для быстрой и простой установки соединения Mini Record или Self Lock®.



Подходящее соединение Mini Record или Self Lock®



Прямоугольная линейка



Ручка



Рулетка

Все эти инструменты доступны в нашем каталоге в рубрике «инструменты».

СИЗ рекомендуемые MLT



Защитные очки



Спецобувь



Защитные перчатки



Каска



Технические характеристики

Вес инструмента с оснасткой	2 кг
Соединения	MR / Self-Lock®
Источник питания	пневматика
Показатель работы	максимум 6 Дж



Регулировка давления в зависимости от соединения*

	MR 1	MR 2	MR 2
Давление. Сталь (Бар)	2.5 - 3.0	3.0	3.0 - 3.5
Давление. Нержавеющая сталь (Бар)	3.0 - 3.5	3.0 - 3.5	3.5

	SL 00	SL 01	SL 02	SL 03
Давление. Сталь (Бар)	-	3.0	4.0	5.0
Давление. Нержавеющая сталь (Бар)	2.5	4.0	5.0	5.5

* дается для справки: может варьироваться в зависимости от ленты

Инструкции по применению

ПРЕДУПРЕЖДЕНИЕ

ДЛЯ ТОГО, ЧТОБЫ СНИЗИТЬ РИСКИ ТРАВМ, ИСПОЛЬЗОВАНИЕ, УСТАНОВКА, ТЕХНИЧЕСКОЕ ОБСЛУЖИВАНИЕ, СМЕНА НАСАДОК, ЛИБО ДРУГИЕ ВИДЫ РАБОТ С ДАННЫМ ОБОРУДОВАНИЕМ ДОЛЖНЫ ВЫПОЛНЯТЬСЯ ОПЕРАТОРОМ, ОЗНАКОМИВШИМСЯ С ИНСТРУКЦИЯМИ ДО ВЫПОЛНЕНИЯ ДЕЙСТВИЙ.

Совет:

Обязательно отключайте пневмомолоток от сети сжатого воздуха.

Рекомендуется подключать инструмент **MLT Quick Driver** к сжатому воздуху исключительно для установки соединений.



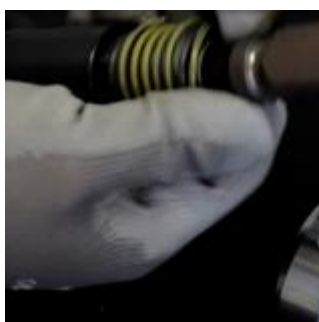
Схема сборки MLT Quick Driver, а также инструкция по использованию



1| Достаньте пневмомолоток из ящика.



2| Установите необходимый пробойник (**Self-Lock®** или **Mini Record**) в носовую часть молотка.



3| Приведите большими пальцами пружину во внешнее положение до ее захода в паз пробойника.

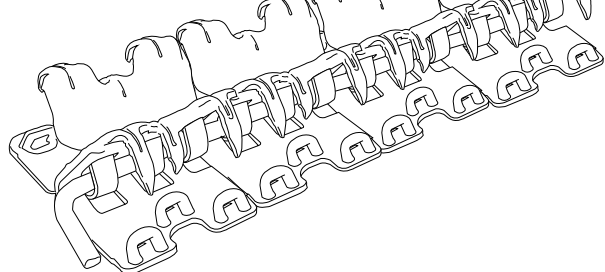


4| Установите необходимую насадку (**Self-Lock®** или **Mini Record**) на предварительно зафиксированный пробойник.



5| Повернуть насадку для более комфортного использования. Затянуть зажимную муфту при помощи шестигранного ключа.

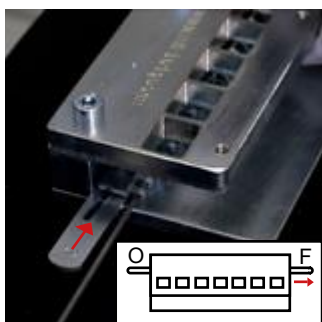
УСТАНОВКА СОЕДИНЕНИЯ SELF-LOCK® ПРИ ПОМОЩИ MLT QUICK DRIVER



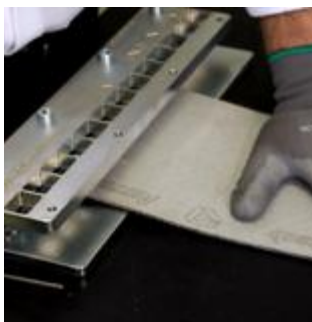
1| Проверьте толщину ленты для того, чтобы подобрать нужное соединение. Обрежьте ленту под прямым углом.



2| Поместите соединение **Self-Lock®** в монтажную машинку таким образом, чтобы каждый сегмент находился в окошке машинки. Та сторона, на которой находятся зубчики, должна быть снизу.



3| Вставьте удерживающую спицу, соответствующую толщине ленты, на которой Вы работаете. Зафиксируйте затем весь блок при помощи блокировочной шайбы монтажной машинки (нажмите на сторону « F » для закрытия).



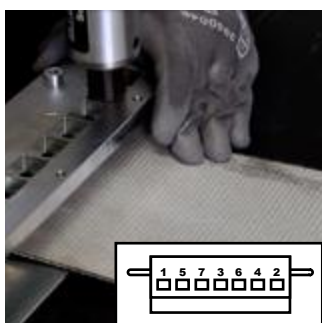
4| Разместите нижнюю сторону ленты в соединении, прижав ее к гребенке. Удерживайте ее либо рукой, либо при помощи блокировочных винтов.



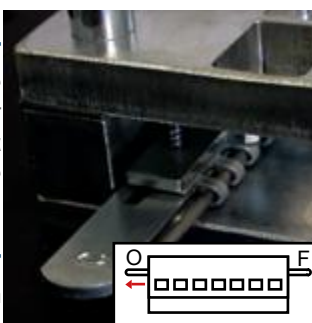
5| Подсоедините **MLT Quick Driver** к сети сжатого воздуха (предварительно Вы собрали специальный пробойник **Self-Lock®** и насадку с **MLT Quick Driver**). В месте «Фильтрация, Настройка, Смазка» задать значение давление, соответствующее устанавливаемому соединению (см. Таблица давления, стр. 3)



6| Поставьте пневмомолоток в вертикальное положение при помощи направляющей.



7| Нажмите на спусковой курок для приведения **MLT Quick Driver** в действие (несколько ударов будут достаточны). Пробойник нанесет удары на соединение и закроет его. Вначале, закройте сегменты по краям (1 и 2) при помощи **MLT Quick Driver**. Следите за тем, чтобы лента всегда прилегала к гребенке. Затем закройте сегмент в центре (3), закройте оставшиеся сегменты, чередуя правую и левую стороны.



8 | Отожмите блокировочную шайбу (нажмите на сторону «O») и выньте соединение. Возьмите другой край ленты. Сопоставьте его с той стороной ленты, на которую уже было установлено соединение. Отметьте положение соединения. Повторите действия, начиная с этапа 2.

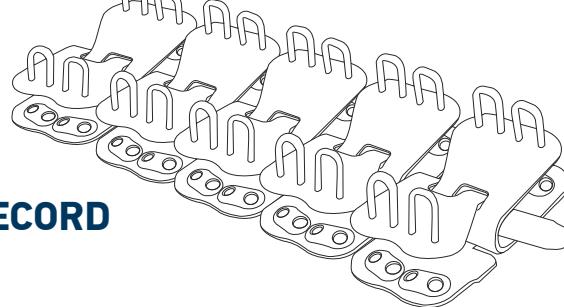


9| После работы отсоедините **MLT Quick Driver**



10| Отрежьте края ленты. Вставьте соединительную ось в соединение.

УСТАНОВКА СОЕДИНЕНИЯ MINI RECORD ПРИ ПОМОЩИ MLT QUICK DRIVER



1| Выберите соединение в соответствии с толщиной ленты. Обрежьте ленту под прямым углом.



2| Выберите гребенку в зависимости от соединения и установите ее на монтажную машинку. Установите соединение (шпы на верхнюю часть) в монтажную машинку. Вставьте удерживающую спицу.



3| Установите ленту в соединение. Удерживайте ее, чтобы она не скользила.



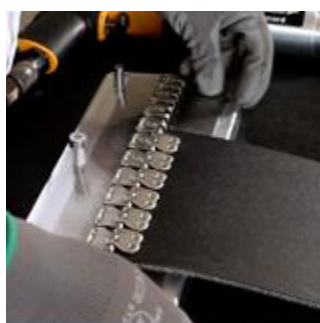
4| Подсоедините **MLT Quick Driver** к сети сжатого воздуха (предварительно Вы собрали специальный пробойник **Mini Record** и насадку с **MLT Quick Driver**). В месте «Фильтрация, Настройка, Смазка» задать значение давление, соответствующее устанавливаемому соединению (см. Таблица давления, стр. 3).



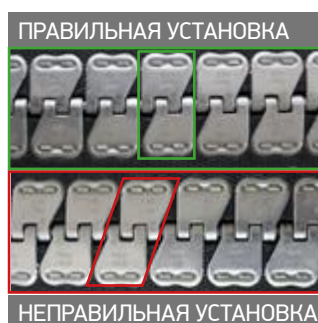
5| Поставьте пневмомолоток в вертикальное положение при помощи направляющей.



6| Разместите насадку строго вертикально поверх 2 шпиров. Нажмите, надавив книзу, чтобы закрыть соединение. Нажмите на курок для приведения пневмомолотка в действие (несколько ударов будут достаточны). Начните с краев, левого и правого, затем вернитесь к центру. Благодаря наковальне, находящейся в цокольной части машинки, при закрывании шпы слегка подворачиваются.



7| Установите металлическую пластину под соединение **Mini Record**, разместите насадку строго вертикально поверх шпиров (удерживайте насадку во время ударов, чтобы оставаться над шпипами). Повторите операцию по всем сегментам соединения. Выньте спицу.



8| Возьмите другой край ленты. Сопоставьте его с той стороной ленты, на которую уже было установлено соединение. Отметьте положение соединения (будьте внимательны к правильному сопоставлению двух сторон соединения – см. фото). Повторите действия, начиная с этапа 2.



9| После работы отсоедините **MLT Quick Driver**



10| Отрежьте края ленты. Вставьте соединительную ось в соединение. При необходимости зафиксируйте ось при помощи шайб.

Сервис «ГОРЯЧАЯ ЛИНИЯ»



Сотрудники компании MLT могут предоставить для Вас удалённую техническую поддержку

Для любой поддержки в установке нашей продукции или в решении ваших проблем на вашем ленточном конвейере, воспользуйтесь нашим сервисом «ГОРЯЧАЯ ЛИНИЯ» в режиме реального времени.

У Вас произошел разрыв ленты или случилась иная проблема на конвейере ? Мы можем помочь Вам на расстоянии и совершенно бесплатно с помощью услуги «Горячая линия».

Наша команда владеет 10-ю иностранными языками и готова ответить на Ваши вопросы.

Зарегистрируйтесь онлайн, чтобы мы смогли связаться с Вами в кратчайшие сроки для предоставления помощи:

www.mlt-lacing.com/mlt-hotline



Предварительная запись на
«Горячую линию»



www.mlt-lacing.com/mlt-hotline





MLT Quick Driver

MLT Minet Lacing Technology

Более 70-ти лет инноваций
к Вашим услугам



Логотип дистрибьютора



www.mltgroup-conveyor.com - info@mltgroup-conveyor.com